

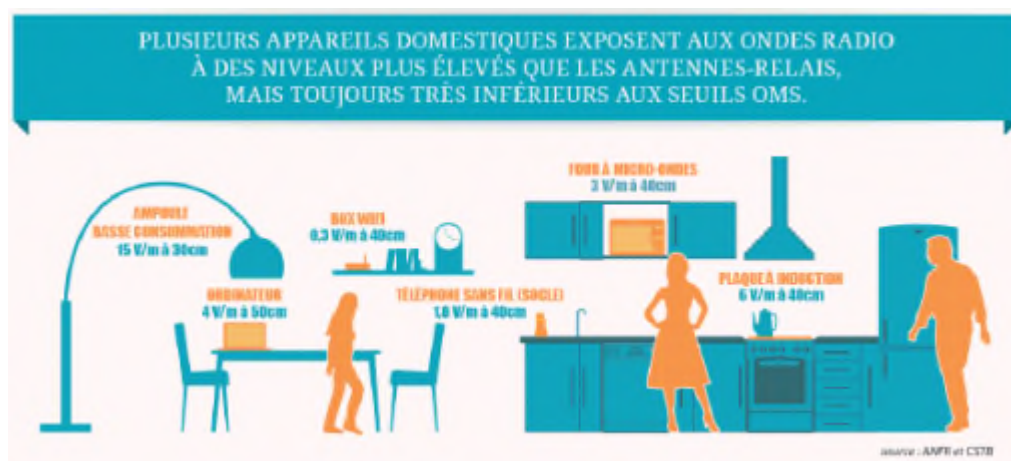
# Les appareils du quotidien

publié le 15 juin 2017 (modifié le 10 octobre 2017)



A la maison, les installations électriques que nous utilisons tous les jours utilisent un réseau électrique à la fréquence 50 Hz, ils produisent des champs électromagnétiques mais leur rayonnement est le plus souvent en dehors de la bande radioélectrique qui commence à environ 9 kHz.

Dans le domaine radiofréquence, les deux composantes du champ électromagnétique, électrique et magnétique sont le plus souvent proportionnelles, la mesure d'une seule composante est alors suffisante. En règle générale plus on s'éloigne de la source, plus les valeurs de ces champs sont faibles.



## Dispositifs radioélectriques destinés aux enfants

Un certain nombre de produits de consommation destinés aux enfants de moins de 6 ans et émettant des ondes électromagnétiques sont disponibles sur le marché. Une étude de marché réalisée par l'Anses dans le cadre de son avis sur l'exposition aux radiofréquences et la santé des enfants de juillet 2016 a identifié les catégories de produits suivants : les "veilles-bébés" ou babyphone (9% du marché), les jouets radiocommandés (85% du marché), les talkies-walkies, les robots communicants ou encore les tablettes tactiles pour enfants.

## Les cartes magnétiques sans contact (RFID)

Les cartes magnétiques sans contact reçoivent et émettent des informations par le biais des ondes électromagnétiques du domaine des radiofréquences (Radio Frequency Identification Devices). Les systèmes RFID sont aujourd'hui présents dans nombre d'applications comme les cartes de transport sans contact, les badges d'accès, certaines étiquettes en remplacement des codes-barres.



Adobe Stock



**HAUT DE PAGE**